



Limousin

LO LIGAM Lettre d'information n°10  
Hiver 2018

Assemblée générale Terre de Liens Limousin, battement d'ailes 2016 © TDL Limousin

## Sommaire

- > Edito p.1
- > Actualité : Création de la fédération Nouvelle-Aquitaine p.2
- > Accueillir les porteurs de projet : une nouvelle mission bénévole p.3
- > Dernières nouvelles p.4
- > Agenda p.4

LO LIGAM, la lettre d'information de l'association Terre de Liens Limousin. N°10, hiver 2018.

Directrice de publication : Magali Pausin.

Coordinatrice : Magali Pausin.

Collaborateurs : Capucine Godinot, Catherine Rigondaud et Olivier Serrant.

Crédits photo : TDL Limousin et Emilie Chéron.

N°ISSN : 2430-7653. IPNS. Ne pas jeter sur la voie publique.

TERRE DE LIENS LIMOUSIN  
12 rue Frédéric Mistral 87100  
Limoges  
09 70 20 31 13  
limousin@terredeliens.org  
www.terredeliens.org/limousin

## ÉDITO

**Terre de Liens, un mouvement qui appartient à ses adhérents. Alors à vous de le faire vivre !** par Olivier Serrant, co-président

Dans l'édito du Lo Ligam de cet été, nous avons pu découvrir les engagements pris depuis 2012 par une adhérente de Terre de Liens Limousin, Marie Pierre Aguiton. Peut-être vous sentez-vous aussi motivé-e pour prendre part, ne serait-ce que pour des actions limitées dans le temps, à la vie de notre association ? Mais peut-être hésitez-vous à faire le premier pas, redoutant d'être pris-e progressivement au piège des sollicitations ? Disons-le clairement : le dynamisme d'une association est lié à l'implication de ses adhérents mais, comme l'a écrit Marie Pierre, cette implication doit être vécue par chacun-e d'entre nous en gardant la notion du plaisir et de la convivialité, en reconnaissant ses limites et en essayant de progresser dans ses connaissances.

Ce respect de l'engagement « à la carte », partagé par beaucoup d'entre nous, est en fait le gage du dynamisme. Cela signifie malgré tout qu'il est nécessaire, de temps en temps, de refaire appel à certain-e-s d'entre vous pour maintenir, voire renforcer, la vie démocratique au sein de notre association. Par exemple, il nous paraît essentiel que, chaque année, des adhérent-e-s fassent le pas pour candidater au conseil d'administration, qui est le lieu où la politique de notre association est décidée démocratiquement par vos représentant-e-s, élu-e-s chaque année lors de l'assemblée générale ordinaire de Terre de Liens Limousin. Si vous souhaitez mieux appréhender le fonctionnement du conseil d'administration, nous vous proposons de participer, en tant que membre observateur, à l'un de nos conseils d'administration mensuels.

Il paraît donc important que certain-e-s adhérent-e-s prennent l'initiative de s'impliquer dans la vie de l'association, d'autant plus que Terre de Liens Limousin est en train de vivre une étape importante. En effet, depuis le 1er janvier 2019, notre association est fédérée avec les associations Terre de Liens Aquitaine et Terre de Liens Poitou-Charentes au sein de la région Nouvelle Aquitaine (voir l'article de Catherine Rigondaud). Insistons néanmoins sur le fait que le regroupement de notre association au sein de la Fédération Terre de Liens Nouvelle Aquitaine ne remet en aucun cas en cause la volonté, que nous avons défendue, que Terre de Liens Limousin continuera toujours à décider des actions à mener sur son territoire.



## ACTUALITÉ : ENSEMBLE, FAISONS POUSSER TDL NOUVELLE-AQUITAINE !

Suite à la réorganisation administrative nationale, TDL Aquitaine, TDL Limousin et TDL Poitou-Charentes ont dû répondre à la recommandation de la région Nouvelle Aquitaine, faite aux associations bénéficiaires de ses subventions publiques, de présenter une seule demande groupée de financement. Dès lors, pourquoi ne pas transformer cette contrainte en opportunité pour ouvrir nos horizons locaux à ceux de nos voisins et s'enrichir mutuellement de nos différentes expériences pour "faire mouvement" ?

Préserver les terres agricoles, les protéger de la spéculation foncière, accueillir des porteurs de projets soucieux d'une production alimentaire saine et respectueuse de l'environnement, permettre l'installation de fermiers acteurs de leur territoire, voilà ce dont nous avons envie ! Et ce pourquoi nous agissons localement : par le partage d'argent, pour acheter des fermes, et d'huile de coude pour y réaliser des chantiers participatifs, par l'échange d'informations sur les stands communication ou autour d'une tasse de café lors de la mise sous pli de ce Ligam... Notre engagement citoyen local témoigne que TDL n'est pas un mouvement "hors sol". Néanmoins, les représentations régionale et nationale me paraissent tout aussi indispensables pour porter plus fort encore ce message, le rendre audible par le plus grand nombre - notamment nos élu-e-s, les décideurs politiques - et tenter d'infléchir, à la mesure de nos moyens, les règles d'utilisation du bien collectif qu'est notre terre nourricière.



AG Constitutive de TDL Nouvelle-Aquitaine ©TDL Limousin

Voilà pourquoi, après avoir intégré au printemps 2018 le conseil d'administration de TDL Limousin, je me suis portée volontaire pour être suppléante de René Calot au conseil d'administration de la Fédération Nationale TDL. C'est aussi pourquoi je viens d'accepter de rejoindre le conseil d'administration de la Fédération TDL Nouvelle Aquitaine qui a vu le jour le 15 décembre 2018. Comme vous voyez, cela a été vite pour moi. Peut-être un peu trop vite...

Pourtant, le processus de rapprochement entre les trois associations territoriales a, lui, été très long : apprendre à mieux nous connaître, surmonter nos peurs de la nouveauté, accepter de bouleverser nos habitudes, redimensionner l'équipe de travail n'a été chose facile pour personne, autant pour les administrateur-trice-s que pour les salarié-e-s, qui ont fait le choix de relever à compter du 1er janvier 2019 de l'employeur unique TDL Nouvelle Aquitaine.



© Emilie Chéron

Reste maintenant au bébé à bien grandir ! Sans doute, des ajustements seront-ils nécessaires au fil de l'eau et des découvertes mutuelles... Peut-être le chemin ne sera-t-il pas très rectiligne et plutôt tortueux mais nous avons toutes et tous, dans nos sacs à dos, plein de trésors à mettre au service d'une meilleure intelligence collective. Personnellement, je m'interroge sur la pertinence d'un fonctionnement institutionnel qui repose sur des "représentant-e-s" de "représentant-e-s", d'autant plus que les "représentant-e-s" de "représentant-e-s" de TDL Limousin

ne sont, à ce jour, que 2 au sein du conseil d'administration de TDL Nouvelle Aquitaine. Mais je me risque à l'engagement en espérant :

- rester suffisamment vigilante et à l'écoute pour ne pas finir par ne représenter que moi-même ;
- être bientôt rejointe par d'autres adhérent-e-s qui auront envie de faire entendre leur voix et d'apporter leur pierre à l'édifice en se portant candidat-e-s, lors de notre prochaine assemblée générale, pour entrer, d'abord, au conseil d'administration de TDL Limousin et, pourquoi pas, ensuite, à celui de TDL Nouvelle Aquitaine ?

## LES BÉNÉVOLES ACCUEILLENT DE FUTURS AGRICULTEURS !

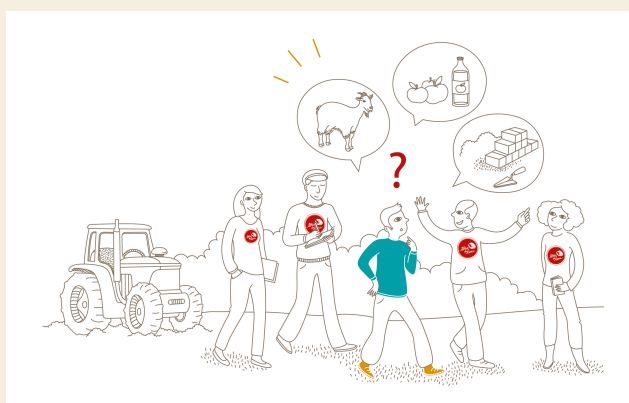
Un nouveau groupe thématique de bénévoles s'est mis en place sur la fin de l'année. Ce sont des adhérents à l'association qui ont décidé de consacrer quelques heures par mois pour tisser un lien avec les candidats et candidates à l'installation agricole qui contactent Terre de Liens.

Ces personnes en effet, environ une centaine par an, contactent l'association pour s'informer sur le foncier agricole qui se libère et sur nos missions. Passée cette phase de renseignement, appelée « primo-accueil », nombreux sont ceux dont nous n'aurons plus de nouvelle. Supposant qu'un contact plus régulier avec eux pourrait favoriser les opportunités d'installation, nous avons imaginé ensemble le fonctionnement de ce groupe « accueil ».



© TDL Limousin

Organisés en binômes, les bénévoles accueillants sont référents sur leur territoire de quelques candidats identifiés et leur proposent un accompagnement humain, basé sur l'écoute. Il n'est pas question ici d'apporter des conseils techniques, économiques ou juridiques aux candidats mais de questionner ces aspects pour mesurer le degré de préparation du projet d'installation.



© Emilie Chéron

Si le candidat en est au début de son projet, les bénévoles l'aiguillent alors vers des structures partenaires pouvant l'aider à ficeler les différents aspects du projet. Par des points téléphoniques ou des rencontres physiques, ils font régulièrement état des avancées. En cas de blocage cela permet d'être plus réactif et de ne pas laisser la personne seule. Puis lorsque le porteur de projet se sent prêt, des visites de fermes s'organisent pour tenter de trouver celle qui lui conviendra.

Les bénévoles seront amenés à faire de temps en temps le bilan de leurs actions ensemble lors d'un repas convivial, afin de partager les déconvenues et les succès pour améliorer le fonctionnement du groupe.

Ce groupe compte pour le moment 7 binômes répartis sur tout le territoire, n'hésitez pas à les rejoindre ! Pour tout renseignement contactez Capucine : 06 37 91 50 81 ou [limousin@terredeliens.org](mailto:limousin@terredeliens.org).

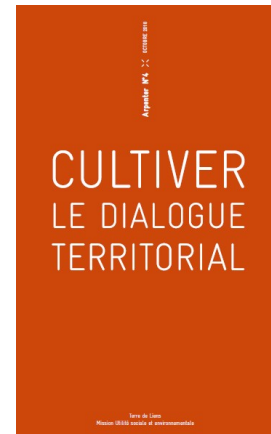
## DERNIÈRES NOUVELLES

### Sortie de l'Arpenter n°4 « Cultiver le dialogue territorial »

Le quatrième numéro de la collection Arpenter, visant à évaluer en interne les pratiques du mouvement Terre de Liens, est sorti. Ce numéro est consacré à l'étude du dialogue qu'entretient le mouvement Terre de Liens avec les acteurs multiples des territoires. Il s'attache à répondre à cette question : "en quoi Terre de Liens contribue-t-il à l'appropriation de l'enjeu de la terre agricole par les acteurs des territoires, à sa meilleure prise en compte dans les politiques territoriales et à rendre ainsi possible le développement d'une agriculture biologique et de proximité, en prise avec les enjeux de société ?". Afin de répondre à cette question, ce volume est organisé en 3 chapitres :

1. Le projet de Terre de Liens : pour et par le dialogue
2. Expériences de terrain
3. Analyse de l'action de Terre de Liens sur les territoires

Vous pouvez venir le consulter ou l'emprunter au sein de nos locaux.



### Paul Charrier est installé



A la suite d'une mise à disposition de la SAFER, en attendant l'acquisition effective par Terre de Liens, Paul est installé sur la ferme de Châtres à Rancon. Il a reçu son beau troupeau de vaches Salers (avec quelques Abondances) et espère pouvoir commencer à commercialiser ses fromages dès le printemps 2019. Un chantier participatif s'est tenu à la fin du mois de novembre et a réuni une quinzaine de bénévoles de l'association pour nettoyer les bâtiments agricoles de la ferme. A ce jour la ferme est officiellement propriété de la Foncière Terre de Liens. Merci à tous pour votre contribution qui a

permis à ce beau projet de se concrétiser en cette année 2018 !

L'année 2019 apportera peut-être quelques surprises avec le possible redécoupage de la ferme pour y installer plus de fermiers et d'activités. Affaire à suivre...

### AGENDA 2019 ([www.terredeliens.org/agenda](http://www.terredeliens.org/agenda) ou notre page Facebook)

- Du samedi 23 février au dimanche 03 mars : Salon International de l'Agriculture (Paris)
- Dimanche 24 mars : Assemblée Générale de Terre de Liens Limousin (19)
- Samedi 11 mai : Assemblée Générale de la fédération Terre de Liens Nouvelle-Aquitaine
- Dimanche 09 juin : foire bio Coccinelles et Cie à Limoges (87)
- Début septembre : Fête de la Batteuse à Couzeix (87)
- Dimanche 15 septembre : Foire bio Colchique à Guéret (23)
- Fin septembre : Fête de la Montagne Limousine à Lacelle (19)
- Un dimanche d'octobre : Foire bio à Veyrac (87)
- Du 15 octobre au 30 novembre : Festival AlimenTerre, projections-débat autour du thème de l'alimentation durable du local au global - dates et films à venir



Vous voulez proposer un coup de main pour ces événements ?

Vous voulez en organiser d'autres ? Contactez-nous au 09 70 20 31 13 !